

Seglingsföreskrifter

Tävling: Övningssegling Tisdagar 2016
SRS

Datum: 10 maj 2016 – 6 september 2016

Arrangör: WSS, BSL och SSA

Seglingsledare

WSS Robert Wahlen 070-5323355

BSL Magnus Eriksson 073-079 90 50, Daniel Hedlund 070-5249930

SSA Eva Stenström 021-803912

Resultaten för publicering på Facebook rapporteras till:
Peter Kross, Robert Wahlén.

Resultatansvarig: Robert Wahlén och Peter Kross

1. Regler

- 1.1 Tävlingen genomförs i överensstämmelse med reglerna så som de är definierade i Kappseglingsreglerna (KSR) samt SRS reglerna.
- 1.2 Tävlingen är öppen för båtar med ett SRS-tal. Båt som saknar giltigt SRS-tal kan få ett sådant tilldelat av tävlingsledning. Ägaren ska innan kappsegling ta kontakt med sin klubbs kappseglingsansvarig och sedan till Robert Wahlen som fastställer SRS-talet för tisdagseglingarna.
- 1.3 En båt med ett alternativt SRS/SRSv-tal i SRS-tabellen, SRS-mätbrevet eller SRSv-mätbrevet för kappsegling utan undanvindssegel får anmälas utan sådana segel. Detta ska anmälas till seglingsledningen på Piren/Startbåten innan första varningssignalen och gäller för alla kappseglingar den dagen.
- 1.6 Eventuella begränsningar av besättningens storlek i klassbåtars klassregler gäller inte.
- 1.10 En tävlande som lämnat land ska ha på sig personlig flytutrustning. Den här regeln gäller inte vid kortvarigt byte eller justering av kläder eller personlig utrustning eller när den tävlande befinner sig i hamn eller under däck. Våtdräkter och torrdräkter är inte personlig flytutrustning. Detta ändrar KSR 40. En båt som bryter mot den här regeln kan varnas eller straffas på det sätt som protestkommittén finner lämpligt.

2. Besättning och utrustning

- 2.1 Besättningsmedlemmar och skeppare får bytas fritt. Det är båtens resultat som räknas.

3. Information till deltagarna

- 3.1 Information till deltagarna anslås på www.vastsf.se eller på <https://www.facebook.com/groups/117451248447553/?fref=ts>. (Sök efter Tisdagssegling Västerås i Facebook)

4. Ändringar i seglingsföreskrifterna

- 4.1 Ändringar i seglingsföreskrifterna anslås senast kl. 08.00 samma dag som de träder i kraft.
- 4.2 Ändringar i tidsprogrammet anslås senast kl. 18.00 dagen innan de träder i kraft.

5. Signaler visade på land

- 5.1 Vid start enligt ”9.2 Bana med start från Piren” visas bannummer från Lögarängspiren.
- 5.2 Annullering av seglingen för dagen signaleras med tre korta ljudsignaler som upprepas i intervall.

6. Tidsprogram

6.1 Program:

10 maj, första start 19:00	BSL
17 maj, första start 19:00	SSA
24 maj, första start 19:00	WSS
31 maj, första start 19:00	BSL
7 juni, första start 19:00	SSA
14 juni, första start 19:00	WSS
2 augusti, första start 18:30	BSL
9 augusti, första start 18:30	SSA
16 augusti, första start 18:30	WSS
23 augusti, första start 18:30	BSL
30 augusti, första start 18:30	SSA
6 september, första start 18:30	WSS

Tid för första varningssignal 5min före start

Prisutdelning sker på Västmanlands SF årsmöte (tid och plats meddelas på www.vastsf.se)

- 6.2 24 kappseglingar är planerade, dvs. två varje tävlingsdag.

7. Klassflaggor och genomförande

7.1 Seglingarna startas endast med ljudsignal.

Varningssignal - 5 min före start, en kort ljudsignal
Förberedelsesignal - 4 minuter före start, en kort ljudsignal
En-minut signal - 1 minut före start, en lång ljudsignal
Start - en ljudsignal

7.2 Enskild återkallelse Ingen signal för enskild återkallelse kommer ges.

7.3 Allmän återkallelse Två ljudsignaler ges. Varningssignalen ges senast 5 minuter efter den första båten har vänt tillbaka över startlinjen.

8. Kappseglingsområde

8.1 Kappseglingarna genomförs på inre Västeråsfjärden.

9. Banan

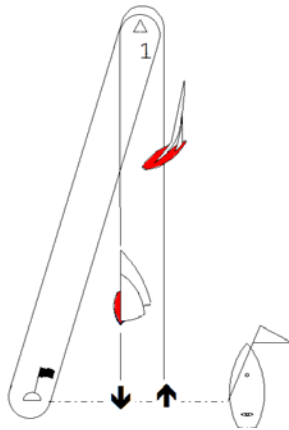
9.1 Bana med start på fjärden

Start på fjärden (startfartyg finns uppankrad på fjärden)

Banan är en kryss-läns-bana som seglas två varv.

Startlinjen är mellan en orange flagga på startfartyget och flaggprick

Start – 1 – 2 – 1 – mål. Rundningsmärkena ska lämnas om babord.



Märke 1 framgår ur banskiss för start på fjärden och anslås på startbåten. Märke 2 är alltid startlinjens lämärke. Banförkortning anges med upprepade ljudsignaler från start- och målfartyget under första länsen när båtarna närmar sig märke2/mållinjen. Märke 2 ska i dessa fall ej rundas, utan en båt skall segla direkt in i mål.

Beskrivning, alternativen för kryssmärken

Start: mellan startfartyg och Röd flaggboj

Mål: mellan Röd flaggboj och målfartyg

Märke 2: grön ljusboj S om Östra hamnen

Märke 3: grön ljusboj O om Djuphamnen

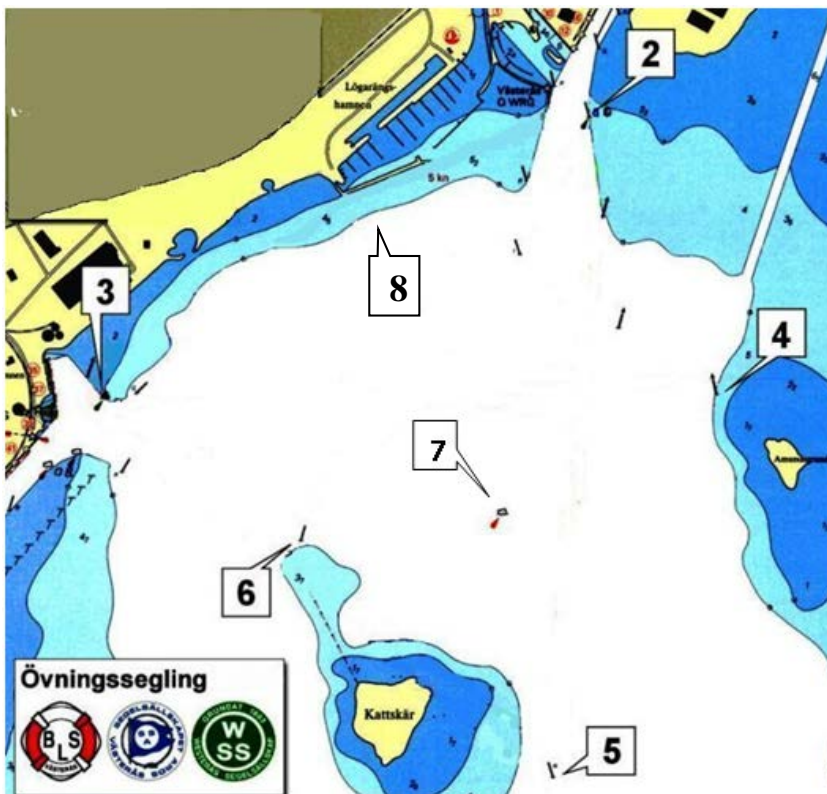
Märke 4: grön prick NV om Amundsgrundet

Märke 5: röd prick SO om Kattskär

Märke 6: röd prick NV om Kattskär

Märke 7: röd ljusboj NO om Kattskär

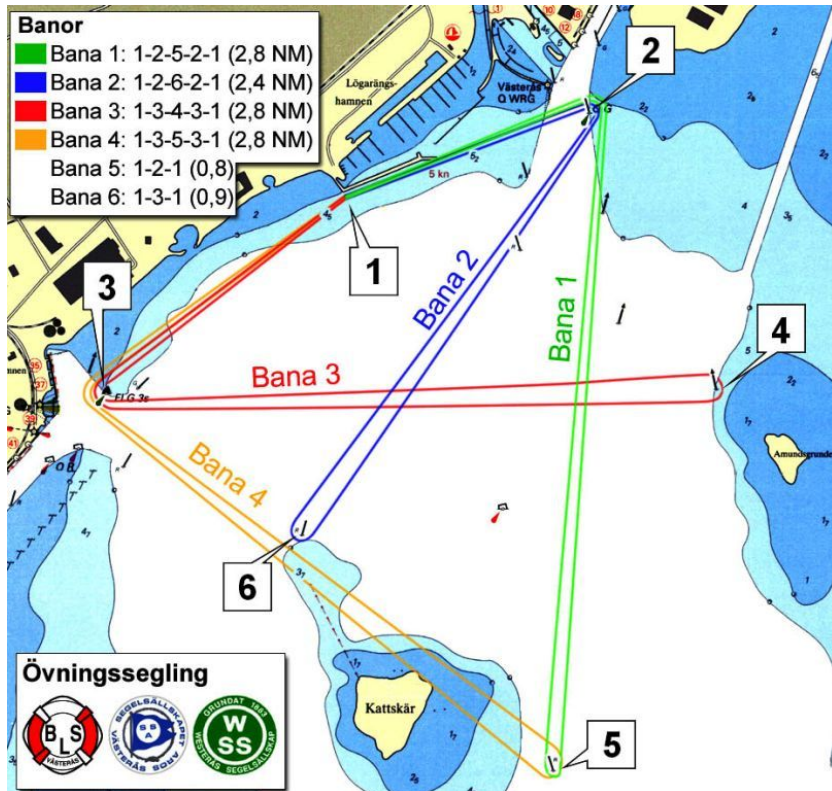
Märke 8: yttre startmärket vid piren



9.2 Bana med start från Piren

Vid start från piren är startlinjen mellan en orange flagga på piren och yttre flaggbojen. Den inre flaggbojen är en begränsningsboj och begränsar startlinjen i riktning mot piren.

Nummer visas på Lögarängspiren vid startkuren. Banan en kryss-länsbana med extraben enligt banskiss. Gällande bana framgår i banskiss. Bana med start vid piren seglas ett varv.



Rundningsmärken:

- Märke 2: grön ljusboj S om Östra hamnen
- Märke 3: grön ljusboj O om Djuphamnen
- Märke 4: grön prick NV om Amundsgrundet
- Märke 5: röd prick SO om Kattskär
- Märke 6: röd prick NV om Kattskär

- 7.4 Kappseglingsskommittén ska försöka anpassa banan så att en kappsegling tar ca 30-60 minuter att segla.

10. Märken

- 10.1 Rundningsmärkena är fasta sjömärken och vid "9.2 Bana med start vid Piren" yttre startmärket vid piren, alternativt vid "9.1 Bana med start på fjärden" startlinjens lämärke.

11. Starten

- 11.2 En båt som inte startar inom 15 minuter efter sin startsignal räknas som inte startande. Det här ändrar KSR Appendix A4.

12. Mållinje

- 12.1 Mållinjen är samma som startlinjen.

13. Straff

14. Tidsbegränsning

- 14.1 Maximitiden för första båt i mål är klockan 20.30 för vårens seglingar och 20.00 för höstens seglingar.

15. Protester och ansökningar om gottgörelse

- 15.1 Protester ska lämnas in till Björn Sandberg före protesttidens utgång genom att maila protesten till bjorn.sandberg1@gmail.com och ringa 0706-492367. Protesttiden sträcker sig till 24:00 på tävlingsdagen.
- 15.2 Kallelse till protestförhandling, med tid och plats för förhandlingen, sker senast 24 timmar efter protesttidens utgång och anslås på www.vastf.se eller <https://www.facebook.com/TisdagsseglingVasteras?fref=ts>

Observera att kravet för att protestera innefattar att ropa "Protest" och på ett iögonfallande sätt visa en röd protestflagga vid första rimliga tillfälle. Använd gärna protestblankett D1 http://www.svensksegling.se/ImageVault/Images/id_1459/ImageVaultHandler.aspx).

16. Poängberäkning

- 16.1 Lågpöängsystemet i KSR Appendix A gäller med den avvikelser att vid 15 eller färre kappseglingar räknas samtliga.
- 16.2 De 15 bästa resultat räknas.
- 16.3 Resultatlistan anslås på www.vastf.se .

17. Säkerhet

- 17.1 En båt som startar men utgår och en båt som inte kommer till start ska underätta kappseglingsskommittén om det så snart som möjligt.
- 17.2 När vattentemperaturen understiger +14°C ska tävlande i jollar ha på sig kläder som ger gott skydd mot nedkylning i vatten, t.ex. våtdräkt eller torrdräkt.

Datum: 2016-04-13