

Kompletterande seglingsföreskrifter

Tävling: Övningssegling Tisdagar 2017
SRS

Datum: 9 maj 2016 – 5 september 2017

Arrangör: WSS, BSL och SSA

Seglingsledare

WSS - Robert Wahlén 070-5323355

BSL - Magnus Eriksson 073-079 90 50, Daniel Hedlund 070-5249930

SSA – Camilla Rosenberg 070-1626355

Resultaten för publicering på Facebook rapporteras till:
Peter Kross, Robert Wahlén.

Resultatansvarig: Robert Wahlén och Peter Kross

1. Tidsprogram

1.1 Program

Datum	Tidigast första start	Arrangör
9 maj	19:00	BSL
16 maj	19:00	SSA
23 maj	19:00	WSS
30 maj	19:00	BSL
6 juni	19:00	SSA
13 juni	19:00	WSS

Sommaruppehåll

Datum	Tidigast första start	Arrangör
1 augusti	första start 18:30	BSL
8 augusti	första start 18:30	SSA
15 augusti	första start 18:30	WSS
22 augusti	första start 18:30	BSL
29 augusti	första start 18:30	SSA
5 september	första start 18:30	WSS

Tid för första varningssignal 5min före start.

Prisutdelning sker på Västmanlands SF årsmöte (tid och plats meddelas på www.vastsf.se)

- 1.2 För att uppmärksamma båtar på att ett nytt startförfarande snart ska börja kommer den orange startlinjeflaggan att visas med en ljudsignal minst fem minuter före varningssignalen.

- 1.3 2 kappseglingar är planerade att genomföras under varje övningssegling
- 1.4 Kappseglingskommittén ska försöka anpassa banan så att en kappsegling tar ca 45 minuter att segla.

2 Tävlingsexpeditionen och signalmastens placering.

- 2.1 Tävlingsexpeditionen hanteras av Robert Wahlén och Peter Kross, kontakta dem om några frågor uppstår.
- 2.2 Signaler i land kommer att visas på signalmasten som är placerad vid Lögarängens startkur.

3. Klassflaggor och genomförande

- 3.1 Seglingarna startas endast med ljudsignal.

Varningssignal - 5 min före start, en kort ljudsignal
Förberedelsesignal - 4 minuter före start, en kort ljudsignal
En-minut signal - 1 minut före start, en lång ljudsignal
Start - en ljudsignal

- 3.2 Enskild återkallelse
Ingen signal för enskild återkallelse kommer ges.
- 3.3 Allmän återkallelse
Två ljudsignaler ges. Varningssignalen ges senast 5 minuter efter den första båten har vänt tillbaka över startlinjen.

4. Märken / Banan

- 4.1 Rundningsmärkena är fasta sjömärken och vid ”9.2 Bana med start vid Piren” yttre startmärket vid piren, alternativt vid ”9.1 Bana med start på fjärden” startlinjens lämärke.

Mållinjen är samma som startlinjen.

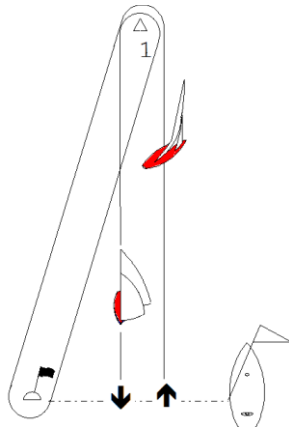
4.2 Bana med start på fjärden

Start på fjärden (startfartyg finns uppankrad på fjärden)

Banan är en kryss-läns-bana som seglas två varv.

Startlinjen är mellan en orange flagga på startfartyget och flaggprick

Start – 1 – 2 – 1 – mål. Rundningsmärkena ska lämnas om babord.



Märke 1 framgår ur banskiss för start på fjärden och anslås på startbåten. Märke 2 är alltid startlinjens lämärke. Banförkortning anges med upprepade ljudsignaler från start- och målfartyget under första länsen när båtarna närmar sig märke2/mållinjen. Märke 2 ska i dessa fall ej rundas, utan en båt skall segla direkt in i mål.

Beskrivning, alternativen för kryssmärken

Start: mellan startfartyg och Röd flaggboj

Mål: mellan Röd flaggboj och målfartyg

Märke 2: grön ljusboj S om Östra hamnen

Märke 3: grön ljusboj O om Djuphamnen

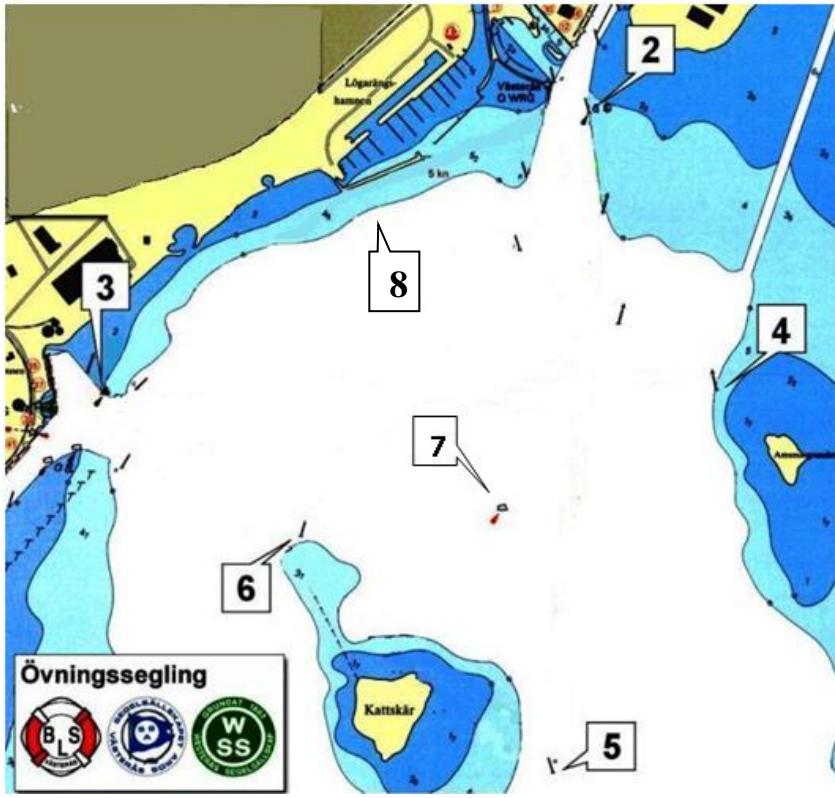
Märke 4: grön prick NV om Amundsgrundet

Märke 5: röd prick SO om Kattskär

Märke 6: röd prick NV om Kattskär

Märke 7: röd ljusboj NO om Kattskär

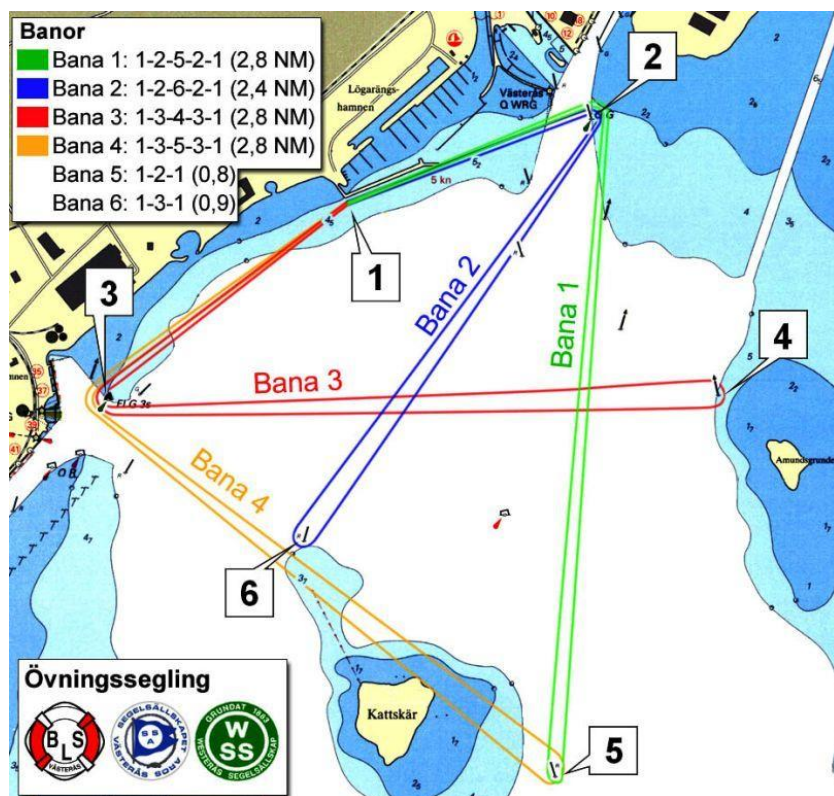
Märke 8: yttre startmärket vid piren



4.3 Bana med start från Piren

Vid start från piren är startlinjen mellan en orange flagga på piren och yttre flaggbojen. Den inre flaggbojen är en begränsningsboj och begränsar startlinjen i riktning mot piren.

Nummer visas på Lögarängspiren vid startkuren. Banan en kryss-länsbana med extra-ben enligt banskiss. Gällande bana framgår i banskiss. Bana med start vid piren seglas ett varv.



Rundningsmärken:

- Märke 2: grön ljusboj S om Östra hamnen
- Märke 3: grön ljusboj O om Djuphamnen
- Märke 4: grön prick NV om Amundsgrundet
- Märke 5: röd prick SO om Kattskär
- Märke 6: röd prick NV om Kattskär

5 Tidsbegränsning

- 5.1 Maximitiden för första båt i mål är klockan 20.30 för vårens seglingar och 20.00 för höstens seglingar.

6 Ändringar och tillägg till KSR Appendix S

- 6.1 Protester ska lämnas in till Björn Sandberg före protesttidens utgång genom att maila protesten till bjorn.sandberg1@gmail.com och ringa 0706-492367. Protesttiden sträcker sig till 24:00 på tävlingsdagen.
- 6.2 Kallelse till protestförhandling, med tid och plats för förhandlingen, sker senast 24 timmar efter protesttidens utgång och anslås på www.vastsf.se eller <https://www.facebook.com/TisdagsseglingVasteras?fref=ts>

Observera att kravet för att protestera innefattar att ropa ”Protest” och på ett iögonfallande sätt visa en röd protestflagga vid första rimliga tillfälle. Använd gärna protestblankett D1 (http://www.svensksegling.se/ImageVault/Images/id_1459/ImageVaultHandler.aspx).

- 6.3 Lågpoängsystemet i KSR Appendix A gäller med den avvikelser att vid 15 eller färre kappseglingar räknas samtliga.
- 6.4 De 15 bästa resultat räknas.
- 6.5 Resultatlistan anslås på www.vastsf.se.
- 6.6 En båt som startar men utgår och en båt som inte kommer till start ska underrätta kappseglingkommittén om det så snart som möjligt.
- 6.7 När vattentemperaturen understiger +14°C ska tävlande i jollar ha på sig kläder som ger gott skydd mot nedkylning i vatten, t.ex. vådräkt eller torrdäkt.
- 6.8 En båt som inte startar inom 15 minuter efter sin startsignal räknas som inte startande. Det här ändrar KSR Appendix A4.